

Accueil des nouveaux habitants.
Un parcours pour découvrir votre quartier.

Samedi 7 mai 2011

à 10h Hall d'Uni Mail

Vous avez
déménagé
à la
JONCTION

Welcome!

Hoş geldiniz!

Bienvenue!

Bine ati venit!

Bienvenido!

Mirë se vini!

Добро пожаловать!

اهلا وسهلا

Dobro došli!

Bem-vindo!

Herzlich Willkommen!

Benvenuti!

Добре дошли!

MAISON
QUARTIER
JONCTION

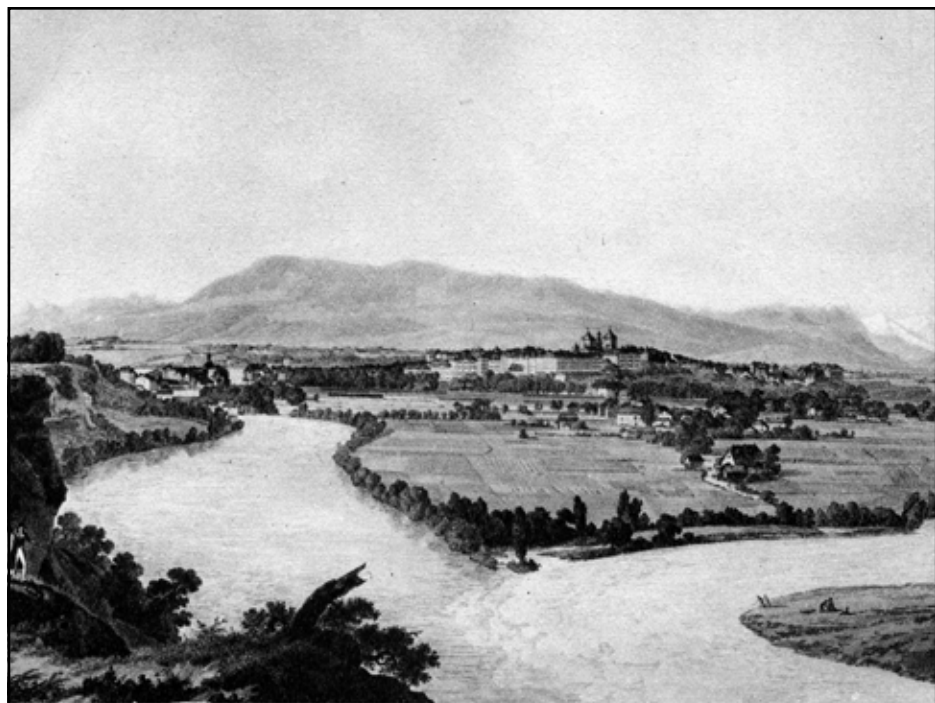
Bien accueillir les nouveaux arrivants c'est leur donner envie de découvrir leur quartier et d'y prendre leur place.

Etre bien accueilli invite à s'impliquer dans la vie du quartier.

La Maison de quartier, l'Unité d'Action Communautaire et des habitants mènent ce projet d'accueil pour vous inviter à découvrir votre quartier. Nous vous transmettrons nos connaissances du quartier et nos coups de coeur, enrichis de nos compétences.

Le tissu social de la Jonction est riche et vivant : coordination enfants, coordination des travailleurs sociaux, associations d'habitants, de parents d'élèves, de la Maison de quartier, culturelles... Nombreux sont les lieux et les projets offrant des possibilités de bénévolat : repas conviviaux, lecture et aide aux devoirs avec les enfants, accompagnement des aînés, activités estivales etc.

Alors n'hésitez pas à demander de l'information et engagez-vous là où votre cœur vous porte. Nous vous accueillons les bras ouverts.



VUE DE GENÈVE ET JONCTION DE L'ARVE ET DU RHONE

LA JONCTION D'HIER A AUJOURD'HUI...

Des mutations, le quartier de la Jonction en a déjà connues beaucoup durant la relativement courte histoire de son urbanisation. Aujourd'hui le quartier est en plein milieu d'une nouvelle transformation Les chantiers en sont la partie visible mais pas forcément la plus profonde...



L'Explosion de l'usine à gaz le 23 août 1909

La Jonction, comme son nom l'indique, est un quartier situé entre le Rhône et l'Arve, à l'endroit où le fleuve (Rhône) allie ses eaux limpides aux flots gris de la rivière (Arve). En 1477, l'espace compris entre l'actuel cimetière de Plainpalais et la colline du bois de la Bâtie était occupé par un delta.

«Suivant les périodes de l'année, les eaux se divisaient en bras multiples, qui venaient se jeter dans le Rhône en face des falaises de Saint-Jean. Ce régime irrégulier avait nécessité, déjà à l'époque romaine, la construction d'un pont beaucoup plus en amont vers Carouge, sur des rives plus stables à l'extrémité des falaises de Pinchat.» (Louis Blondel)

Le Bois de la Bâtie fut jadis le siège de la Seigneurie de la Bâtie Meslier. Le château dominait l'Arve, au-dessus de la passerelle. Construit en 1317, il fut détruit en 1536 par les Bernois.

A la fin du XVII^{ème} siècle, des établissements agricoles et des maisons de plaisance donnèrent à Plainpalais ce caractère rural qu'appréciaient fort les citadins enfermés dans leurs étroites fortifications. Des exploitations agricoles ne tardèrent pas à occuper l'étendue de la Jonction. Un système d'arrosage (la puiserande, grande roue actionnée par un cheval ou à bras d'hommes) permettait de puiser de l'eau dans le Rhône

pour la déverser sur les cultures. Aujourd'hui ne restent de ce passé que les noms de quelques rues (rue des Maraîchers, rue de la Puiserande, rue des Plantaporrêts...).

Le sentier des falaises était aussi très apprécié pour les promenades et les jeux, le sentier était bordé de figuiers et les enfants se cachaient dans la « grotte de voleurs » surnommée ainsi car on y jouait aux gendarmes et voleurs. De la Jonction agreste, le sentier des Saules reste l'un des rares témoins. Le XIX^{ème} siècle allait graduellement mettre fin aux jardins et aux exploitations agricoles. Ce quartier devient l'un des importants centres industriels de la ville. Des rues rectilignes remplacent la fantaisie de petits sentiers.

Le boulevard Carl-Vogt est créé en 1898, le boulevard St-Georges et la rue du Stand en 1906. Ces trois rues principales se rejoignent au rond-point de la Jonction où s'élevait entre 1880 et 1897 le bâtiment abritant

le diorama (le panorama de la bataille de Morat), ainsi que le vélodrome.

En dépit de sa petitesse, le quartier de la Jonction accueille le siège d'une multitude d'industries, d'usines et de commerces spécialisés ce qui, indirectement, lui a valu un rapide développement (C.G.T.E., Services Industriels, Gardy, Stern Frères, Kugler, Firmenich, Usine Genevoise de Dégrossissage d'Or, abattoirs etc.).

Aujourd'hui, le passé industriel de la Jonction n'est plus qu'un souvenir évoqué par des chantiers ou des bâtiments reconvertis: Musée d'art moderne (MAMCO) installé dans les anciens locaux de la Société des Instruments de Physique (SIP), l'Usine dans les locaux de l'Usine Genevoise de Dégrossissage d'Or (UGDO), lofts de luxe dans le bâtiment de La Nationale (fabrique de briquets) au sentier des Saules, ateliers d'artistes dans l'ancienne usine Kugler, etc. L'ancien Palais des Expositions a également

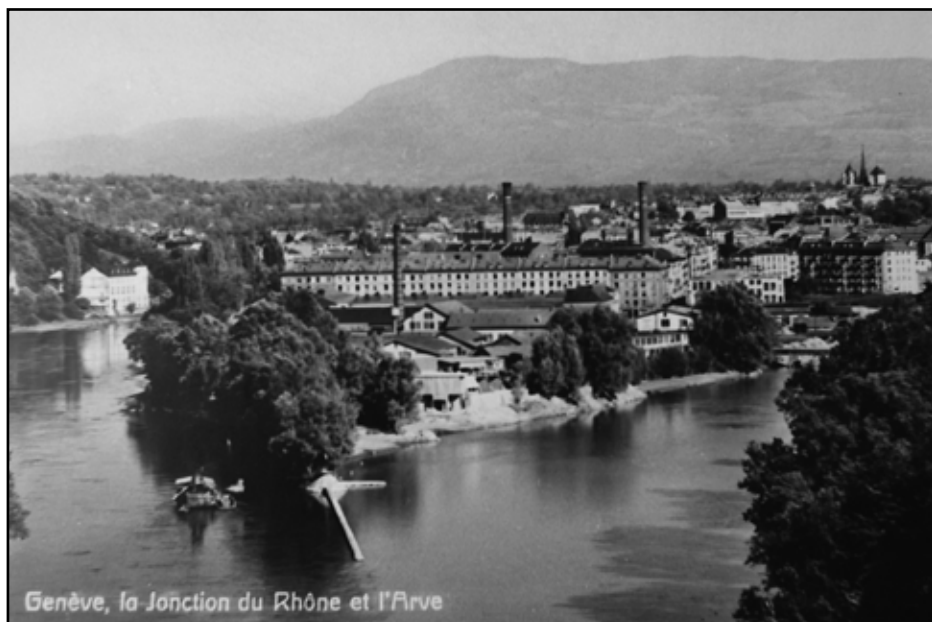




Photo-Sadag S. A., Genève

On patine au vélodrome de la Jonction en février 1901

Coll. Willy Aschmann, Genève

été remplacé par une très importante antenne de l'université : Uni Mail. L'arrivée de nombreux étudiants a encouragé l'ouverture de cafés et restaurants, la rue de l'Ecole-de-Médecine est un excellent exemple de ce changement. Le MAMCO a également attiré autour de la rue des Bains un nombre important de galeries d'art contemporain qui ont progressivement délogé les petits commerces de proximité du quartier.

Toutes ces transformations ont été accompagnées par des changements importants de population. En effet, l'augmentation du coût des loyers chasse petit à petit vers la périphérie les classes populaires qui constituaient la majeure partie des habitants du quartier.

Longtemps négligé par nos magistrats , l'aménagement du quartier est aujourd'hui en pleine expansion (est-ce un hasard ?): écoquartier Carré-Vert, tram Cornavin-Onex-Bernex, musée d'ethnographie, pont

Wilsdorf, rue de l'Ecole-de-Médecine et la liste n'est pas exhaustive.

Demain, le grand enjeu du quartier sera l'aménagement de la pointe de la Jonction, le triangle compris entre la rue des Deux-Ponts, l'Arve et le Rhône. Mais ceci est une histoire qui reste à écrire... avec vous!



1 Uni-Mail : Bd du Pont d'Arve 40,
tél : 022 379 94 88, www.unige.ch
*Facultés de droit, des sciences économiques
et sociales, de psychologie et des sciences
de l'éducation, ainsi que l'École de
traduction et d'interprétation.*

2 La Boîte à boulots : Av du Mail 29,
tél : 022 321 56 76, www.boiteaboulots.ch
*Favoriser l'intégration des jeunes gens
dans le monde du travail afin d'éviter
d'éventuelles périodes de ruptures socio-
économiques.*

3 Arcade sages-femmes : Bd Carl-Vogt 85,
tél : 022 320 55 22
www.arcade-sages-femmes.ch
*L'Arcade sages-femmes a été créée en
1994 par un collectif de sages-femmes
indépendantes réunies en association.
Lieu d'accueil pour informations, conseils,
échanges gratuits et sans inscription.
Cabinet de consultation, pesée du bébé et
animations régulières.*

4 Cerf-Volant : Bd Carl-Vogt 82,
tél : 022 329 58 90, cvo@ipe-ge.ch
*Lieu d'accueil pour enfants de 0-4 ans avec
leurs parents.
Rompre l'isolement que rencontrent
certaines familles et offrir un lieu de
communication et de partage*

5 Espace de Vie Infantile du Mail :
Passage Baud Bovy 2-4-6, tél : 022 329 02 20
eve-baudbovy@unige.ch
*Accueil des enfants de 0 à 5 ans. Cette
crèche fonctionne en partenariat avec
l'Université de Genève, qui dispose
d'un certain nombre de places pour ses
employé-e-s. Horaire 7h-19h.*

6 Résidence Ansermet :
Passage Baud-Bovy 14, tél : 022 781 58 40
www.flpai.ch/info_ansermet.html
*Immeuble avec encadrement médico-social
pour personnes en âge AVS, indépendantes
et capables de subvenir aux besoins de la
vie courante*

7 Ecole Carl-Vogt : Bd Carl-Vogt 69,
tél : 022 339 70 60
*Fermée pendant les travaux du Musée
d'ethnographie.*

8 Télévision : Quai Ernest Ansermet 20,
tél : 022 708 20 20, www.tsr.ch
Radio : Quai Ernest Ansermet 20,
tél : 022 708 20 20,, www.rsr.ch

9 Musée d'ethnographie MEG :
Bd Carl-Vogt 65, tél : 022 418 45 50
musee.ethno@ville-ge.ch
www.ville-ge.ch/meg/index.php
*Lieu de réflexion sur les sociétés humaines.
Expositions temporaires. En travaux
pendant 2-3 ans.*

10 Crèche La Nichée : Bd Carl-Vogt 46,
tél : 022 321 00 54, nic@ipe-ge.ch
*Accueil des enfants de 4 mois à 4 ans
à temps partiel ou complet. Horaire
7h-18h30*

11 Boutique du Centre Social Protestant :
Bd Carl-Vogt 34, tél : 022 328 22 04
*Vêtements de seconde main, ouvert du
lundi au vendredi de 10h à 18h, le samedi
de 10h à 17h.*

12 Musée Patek Philippe :

Rue des Vieux Grenadiers 7, tél : 022 807 09 10
www.patekmuseum.com

Le musée expose d'importantes collections d'horlogerie et d'émaillerie d'origine genevoise, suisse et européenne, allant du XVIe au XXe siècle.

13 La SIP : Rue des Vieux Grenadiers 10

Le Groupement des Usagers de la SIP a pour but de favoriser et maintenir des ateliers et des espaces de création multidisciplinaires à des coûts modérés.

Le Mamco : Rue des Vieux Grenadiers 10,
tél : 022 320 61 22, www.mamco.ch
Musée d'art moderne et contemporain

14 Tierra Incognita :

Rue Charles Humbert 6, tél : 022 321 59 84
www.tierra-incognita.ch

Centre Latino-Américain propose des activités culturelles, telles que conférences, présentation de livres, débats, expositions, cours et ateliers.

15 Maison des associations :

Rue Vieux-Billard 8, tél : 022 329 20 22
www.lafea.org

Héberge des associations actives dans les domaines suivants : droit de la personne et des peuples, défense de l'environnement promotion durable etc... Lieu d'échanges, d'expositions, de conférences et de documentation.

16 Caserne des pompiers :

Rue des Bains 1, – Caserne principale
La caserne principale située à Plainpalais, exploitation permanente (24 heures sur 24) assurant de nuit les premiers secours sur tout le territoire cantonal et de jour sur le secteur Cité-Plainpalais et l'arrondissement Arve-Rhône

17 AVIVO : Rue du Vieux Billard 25,

tél : 022 329 14 28, www.avivo.ch

Association de défense et de détente pour retraités et des futurs retraités

18 Point Rouge : Rue des Bains 63,

tél : 022 328 42 64

Magasin Caritas, livres d'occasion pour enfants et adultes, vêtements de seconde main.

19 Cimetière de Plainpalais :

Rue des Rois 10

Lieu de calme et de verdure au coeur de la ville. Seuls y sont ensevelis les personnages illustres et importants de notre République, par exemple Jean Calvin.

20 Hôtel des finances : Rue du Stand 26,

<http://ge.ch/df/administration-fiscale-cantonale>

Service de l'administration fiscale cantonale

Crèche Edmond-Kaiser :

Rue du Stand 26, 022 800 07 50

edith.diana@etat.ge.ch

Accueil enfants de 2 mois à 4 ans.

Crèche se trouvant dans le bâtiment de l'administration fiscale cantonale

21 Office des poursuites :

Rue du Stand 46, Tél : 022 388 90 98

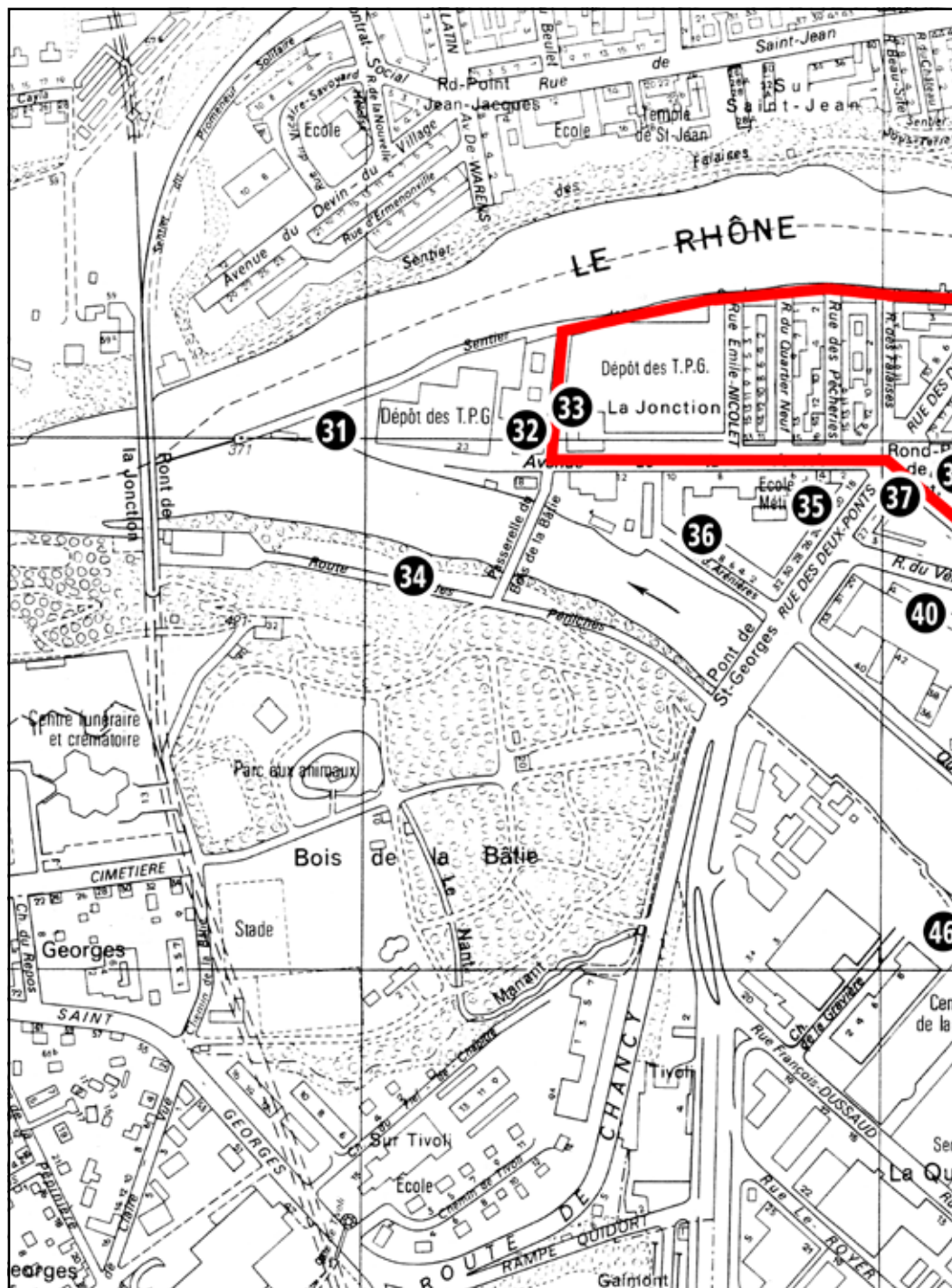
<http://ge.ch/opf/>

Ouverture du lundi au vendredi 8h30-15h30

22 Agents de police municipale, APM :

Rue du tir 3, tél : 022 418 83 00

www.ville-geneve.ch/themes/securite-prevention/police-municipale/



23 L'Usine : Place des volontaires 4,

www.usine.ch

Lieu incontournable de la culture alternative à Genève : concerts, galeries artistiques, théâtres et ateliers

24 Bâtiment des Forces Motrices BFM:

Place des Volontaires 2,

tél : 022 322 12 20, www.bfm.ch

Le Bâtiment des Forces Motrices accueille le public pour des manifestations festives, événementielles et culturelles

25 La Barje : Promenade des lavandières

Siège de l'association Village Suisse 3,

tél : 022 344 83 56, www.labarje.ch

Buvette d'été au bord du Rhône.

26 La Coulou: Rue de la Coulouvrenière 4,

tél : 022 734 67 60

www.carrefour-rue.ch/HTM/cou.html

Association privée d'action sociale auprès des personnes sans abri et démunies. Abri pour sans abri

27 Palladium: Rue du Stand 3 bis,

location Ville de Genève tél : 022 418 34 05

www.ville-geneve.ch/plan-ville/salles-communales/palladium/

Salle communale et salle de concert

28 Eco-quartier Carré Vert: en préparation

www.carre-vert.ch

Anciennement connu sous le nom d'Artamis, le site accueillait de nombreux artistes, artisans et lieux de vie nocturne.

29 Office pour l'orientation, la formation professionnelle et continue, OFPC:

Rue des Gazomètres 1, tél : 022 327 70 20

<http://www.ge.ch/ofpc/>

Orientation scolaire et professionnelle.

Antenne pour les femmes.

Tremplin jeunes : Rue des Gazomètres 1,

tél : 022 546 71 80

Accueil pour jeunes entre 15 et 20 ans qui n'ont pas fini leur scolarité

30 École des Plantaporrêts:

Rue des Plantaporrêts 1bis, tél : 022 737 13 60

Accueille les classes élémentaires 1E, 2E, 1P

31 Canoë club: tél : 022 756 11 81

www.canoe-club-geneve.ch

Cours d'initiations et de perfectionnements à la navigation en rivière sportive et à la compétition.

32 L'usine Kugler: Av de la Jonction 19,

rue de la Truite 4 et 4bis,

www.usinekugler.ch

L'ex-usine Kugler ne produit plus de robinets, mais de la créativité : Espace d'expérimentation pour les artistes qu'il accueille.

33 Le Courrier: Rue de la Truite 3,

tél : 022 809 55 66, www.lecourrier.ch

Quotidien suisse et indépendant, engagé, mais non partisan

34 Théâtre du Galpon : Route des Péniches

tél : 022 321 21 76, www.galpon.ch

35 Ecole des arts et métiers :

Av de la Jonction 10, tél : 022 388 85 80
Centre de formation professionnelle réunissant les filières d'études en école et celles en entreprises

36 Etablissement Médico social (EMS) et immeuble avec encadrement pour aînés les Arénières :

Quai des Arénières 12-14, tél : 022 919 95 95
www.fegems.ch/ldv/fiche.php?ID=4

37 Centre d'action sociale CAS:

Bd Carl Vogt 2, tél : 022 420 63 00
L'aide sociale individuelle est destinée aux citoyens genevois, confédérés, étrangers, réfugiés statutaires et apatrides séjournant sur le territoire genevois.

Fondation des services d'aide et de soins à domicile FSASD :

Bd Carl Vogt 2, tél : 022 420 63 00
www.fasds.ch

Offre de l'aide et des soins infirmiers à domicile ou en ambulatoire. Sans but lucratif. Elle est reconnue d'utilité publique.

Mouvement des aînés MDA :

Bd Carl Vogt 2, tél : 022 329 83 84
www.mda-geneve.ch
Activités diverses

38 Cinéma CineLux :

Bd de Saint Georges 8, tél : 022 329 45 02

39 Le Racard : Bd Carl Vogt 7,

tél : 022 329 01 07, www.racard.ch
Offre une structure d'hébergement et un lieu de vie avec appui psychosocial, durant une période de trois mois renouvelable. Heures d'ouverture : 17h – 11h et dimanche et jours fériés toute la journée.

40 Local Pré adolescents de la Maison du Quartier de la Jonction :

Rue du Vélodrome 8, tél : 022 418 94 94
Accueil libre des enfants de 4-5-6P après l'école de 16h à 18h30. Ateliers, animations, goûters.

41 Centre artisanal Cité-Jonction :

Plusieurs associations et artistes anciennement actifs à Artamis utilisent actuellement les locaux du centre artisanal.

42 Bibliothèque municipale :

Bd Carl-Vogt 22, www.ville-ge.ch/bmu
Espace adultes, tél : 022 418 97 10,
Espace jeunesse, tél : 022 418 97 12

43 La Poste :

Bd Carl Vogt 19, tél : 0848 88 88
www.laposte.ch

44 Maison du Quartier de la Jonction :

Av Ste Clotilde 18 bis, tél : 022 418 94 94
www.mqj.ch - mqj@mqj.ch
Ouverte en 1970 et rénovée en 1983, la Maison de quartier propose des accueils libres adolescents et tout public, des animations extérieures, des spectacles, des repas communautaires, prêts de locaux.

45 Ecole Cité-Jonction :

Av Ste Clotilde 24, tél : 022 737 13 60
Accueil des enfants de la 1E à la 6P

46 La Queue d'Arve :

Piscine et patinoire des Vernets, centre sportif, Théâtre de la Parfumerie, Théâtre du Loup, Terrain d'aventures Acacias-Jonction

47 Crèche de la Jonction :

Rue Ste Clotilde 14, tél : 022 328 37 35
jon@ipe-ge.ch
Accueil des enfants de 4 mois à 4 ans

48 Unité d'action communautaire :

Rue Michel Simon 7, 1er étage,
tél : 022 418 97 40
www.ville-geneve.ch/themes/social/
action-communautaire/
*Espace quartier et salle à manger,
immeuble avec encadrement infirmier*

49 Paroisse catholique Sainte Clotilde :

Rue Ste-Clotilde 14bis, tél : 022 328 27 28
www.cath-ge.ch/fr/paroisse-sainte-clotilde
accueil de la communauté portugaise.

50 Ateliers du Grand théâtre :

Rue Michel Simon

51 Théâtre Les Montreurs d'images :

Rue Michel-Simon 9, tél : 022 328 27 31
theatre@montreursdimage.ch,
www.montreursdimage.ch
*Organisation de spectacles, école de danse
pour enfants et adultes.*

52 Fondation Cap loisirs :

Bd de Saint-Georges 34, tél : 022 731 86 00
www.caploisirs.ch
*Espace d'accueil et d'animation pour
personnes handicapées.*

53 Conservatoire Populaire de Musique :

Bd de Saint-Georges 36, tél : 022 329 67 22
www.cpm-ge.org
*Initiation aux instruments, formation
musicale de base enfants et adultes*

54 Ludothèque : Av Ste Clotilde 1,

tél : 022 328 93 63,
ludo-jonction@sunrise.ch
*Prêts de jeux, lieu de rencontre
pluriculturelle et intergénérationnelle*

55 Unions Chrétiennes de Genève :

Ave Ste Clotilde 9, tél : 022 328 11 33
www.ucg.ch
Y-net café, foyer Georges Williams, théâtre
le Caveau, restaurant et hôtel le Grenil.
*Aide aux devoirs, cours informatique pour
aînés, cours d'improvisation théâtrale, prêts
de salles, hébergement pour jeunes de 18
à 35 ans.*

56 Centre Social Protestant :

Rue du Village Suisse 14,
tél : 022 807 07 00, www.csp.ch/ge/
*Le Centre Social protestant est un service
privé d'aide sociale, sans distinction
d'origine ni de confession. Service juridique
impôts, permis de séjour, permis de travail,
poursuites.*

Jardin d'enfants Le Mille-Pattes :

Rue du Village Suisse 14, tél : 022 328 77 05
mil@ipe-ge.ch
Accueille des enfants de 2 à 4 ans

Centre Protestant de vacances CPV :

Rue du Village Suisse 14, tél : 022 809 49 79
info@campus.ch - www.campus.ch
*Organisation de camps de vacances pour
les enfants et adolescents de 4 à 18 ans*

57 Résidence le Village Suisse :

Rue Village Suisse 3, tél : 022 320 38 69
www.foj.ch/secteurs/residences/villagesuisse/indexvillagesuisse.htm

La Résidence a pour but d'offrir un logement agréable et des conditions de vie compatibles avec une formation professionnelle

Local adolescents de la MQJ :

Rue du Village Suisse 3, tél : 022 328 95 14
Organisation de repas et activités de loisirs et culturelles

InterMed-Jonction :

Rue du Village Suisse 3, tél : 022 321 11 55
www.mediation-de-voisinage.ch
Association genevoise pour la médiation de quartier

58 Ecole du Mail :

Rue du Village Suisse 5, tél : 022 304 19 60
Accueil des enfants de la 1E à la 6P

59 La Pépinière : Rue Gourgas 19,
tél : 022 328 60 05

Annexe enfants de la MQJ, accueille des enfants de 4 à 8 ans après l'école, les mercredis et les petites et grandes vacances. Activités créatrices, ateliers, jeux.



*L'hôpital des enfants à Gourgas,
(aujourd'hui la Pépinière, annexe enfants de la MQJ)*

Evolution de l'urbanisation du quartier de 1837 à nos jours

1. 1837-1838

Dérivé de la carte Dufour, ce plan fait voir au-delà de l'enceinte fortifiée, de la Porte de Neuve (1) et de la Plaine de Plainpalais (2), quatre tracés anciens: le chemin de la Coulouvrenière, qui se prolonge encore en promenade touristique (3); le chemin des Savoises, qui conduit de la Plaine de Plainpalais à la Pointe de la Jonction (4); le chemin des Bains, conduisant aux bains d'Arve (5); le chemin allant au pont d'Arve, futur pont des Acacias (6). C'est autour de la Plaine et le long de ces chemins que Plainpalais prend forme. Le cimetière médiéval des pestiférés (7), devenu cimetière de toute la ville, et le tir de la Coulouvrenière (8) – nom dérivé de coulevrine, petit canon – touillent les moulins du Rhône en dessinant des espaces rectangulaires.

2. 1878

Avec la démolition des fortifications et la construction de la ville nouvelle, la commune de Plainpalais va accueillir les institutions hospitalières et militaires, ainsi que les abattoirs. L'activité maraîchère demeure cependant prépondérante. Le plan dressé juste avant les grands projets pour l'usine hydraulique, illustre bien la répartition sur les bords de l'Arve des abattoirs (1), avec l'avenue qui y conduit, ainsi que de l'Ecole de Médecine (2) et des nouvelles casernes (3) reliées à la Plaine par une nouvelle voie. Une passerelle (4) a été jetée entre la Jonction et le Bois de la Bâtie, légué à la Ville. L'usine à gaz de la Coulouvrenière (5) s'est considérablement développée depuis sa création. La rive gauche du Rhône est débarrassée de ses moulins.

3. 1897

L'industrialisation de Plainpalais, une année seulement après l'Exposition nationale de 1896, apparaît encore comme mineure, de même que l'urbanisation. Trois nouveaux ponts ont été cependant construits: le pont de Saint-Georges (1), conduisant au nouveau cimetière de la ville; le pont-Sous-Terre (2), liaison piétonnière construite par la Société Immobilière Genevoise dans un but spéculatif; le pont de l'Exposition Nationale (3), qui menait au Village suisse.

Le réseau des rues, rayonnant à partir d'un rond-point, est simultanément mis en place pour constituer la voirie nécessaire à l'urbanisation qui commence cette année-là.

On ne distingue pas encore les effets de la création de l'usine des Forces Motrices (4) sur le développement industriel du quartier. A signaler en revanche le Vélodrome de la Jonction (5), inauguré peu de temps auparavant.



Evolution de l'urbanisation du quartier de 1837 à nos jours

4. 1906

Ce plan exprime, mieux que tous les mots, l'extraordinaire rapidité du changement qui va se poursuivre jusqu'à la Première Guerre mondiale: occupation de la pointe de la Jonction par des usines, dont Gardy SA (1), et par la Compagnie Genevoise des Tramways Electriques (2); construction des immeubles du rond-point et d'un front urbain parallèle à l'Arve, le long du boulevard Carl-Vogt (3).

A côté de l'usine à gaz, l'usine à vapeur de réserve (4) a été édifiée en vue de compléter la production d'électricité de la centrale de Chèvres.

5. 1934

La commune de Plainpalais a été annexée à la Ville de Genève en 1930. Les deux changements importants qui se sont produits après la guerre peuvent être facilement identifiés: la construction, tout d'abord, du premier Palais des Expositions (1) en 1926, à proximité du pont des Acacias; la tentative, ensuite, de créer des quais résidentiels sur les bords de l'Arve (2).

Des terrains maraichers subsistent sur les bords de l'Arve, entre les casernes et les abattoirs. En 1912 déjà, le percement d'une artère directe, la rue du Stand (3), assure la liaison avec le centre ville et les Rues Basses.

6. 1983

L'occupation urbaine des terrains est presque achevée, effaçant toute trace de l'activité maraichère de Plainpalais. Le dernier vestige d'histoire ancienne est formé par le rectangle vide du vieux cimetière, où l'on continue à ensevelir les personnalités locales.

Ce que le plan ne peut montrer, c'est le phénomène de décentrement urbain en cours: invasion de l'espace par les bâtiments de l'administration publique, désaffectation du Palais des Expositions, agrandi en plusieurs étapes puis définitivement rejeté vers la périphérie; départ, effectué ou en cours, des diverses industries et du dépôt des Transports Publics Genevois.

Ce plan constitue donc déjà un document historique, par rapport aux bouleversements qui se préparent.

(Source des plans 1-6: EAUG, 1984)



Venez découvrir votre nouveau quartier !

La maison de quartier, l'Unité d'action communautaire et des habitants vous accueillent et vous proposent un parcours guidé pour faire connaître les lieux et les ressources du quartier de la Jonction.

Durée de la visite : 1h30

Un apéritif convivial est offert en fin de parcours au parc Gourgas pour rencontrer les associations et répondre à vos questions.

Samedi 7 mai 2011 à 10h

Hall d'UNI Mail

Boulevard Carl-Vogt 102

Dès 9h30 café/croissants

Gratuit et sans inscription

Renseignements:

Unité d'action communautaire

7, rue Michel-Simon

1205 Genève

Tél. 022 418 97 40

